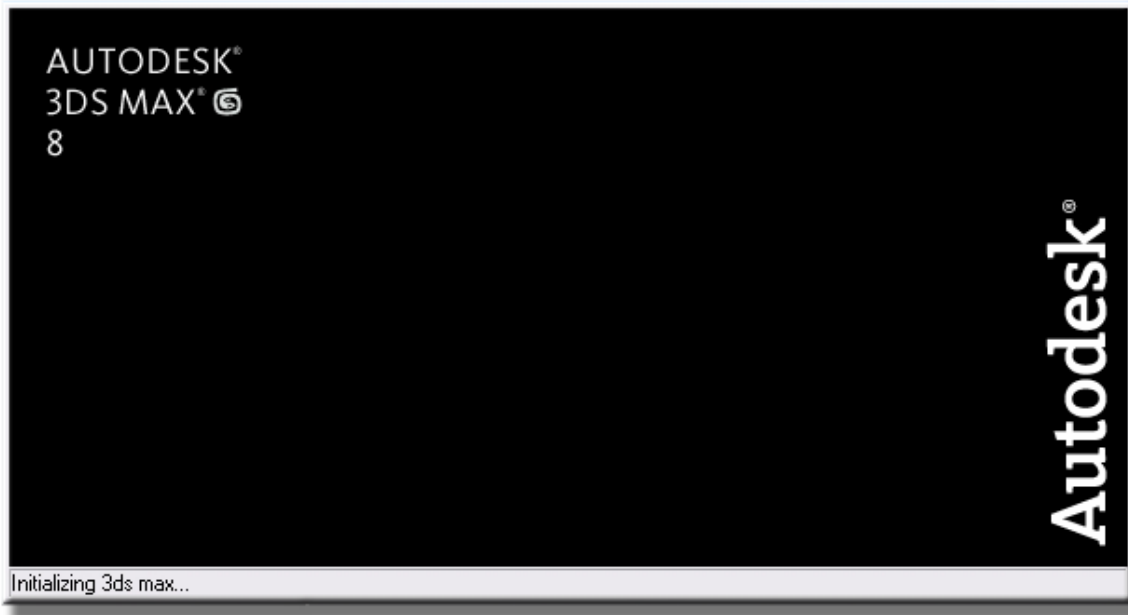


بسم الله الرحمن الرحيم

## مقدمة سريعة عن ال 3D MAX وطريقة التثبيت :



## ما هو الماكس ؟

جاء الماكس منذ القدم ولأول مرة حوالي عام 1990 ثم بدأ بالتوسع والتقدم للوصول إلى الشمولية والكمالية في الأداء ، ولا ننسى دور شركة دسكريت Discreet التي قامت بنشره وتطويره ، أيضاً هي قسم و جزء من شركة أوتوديسك Autodesk المعروفة عالمياً ، ولقد كان الخيار الأمثل للشركات الإعلامية والإعلانية ومنتجي الأفلام الكرتونية المتحركة والأفلام السينمائية وأيضاً شركات تصنيع ألعاب الكمبيوتر مثل شركة EA إختصار لـ Electronic Art المالكة لألعاب ال Need for Speed وال Fifa وغيرها .

جاءت النسخة الثامنة التي كانت نتاج نسخ متسلسلة لتكون آخر هذه السلسلة في الوقت الحاضر ، والفكرة من إنتاج الماكس كانت ليتمكننا من إنتاج أفلام واقعية و ثلاثية البعد تجسد فكرة طرحنا في البال . وقد راعى الإضافات المساندة لمثل هذه المهام . وأيضاً راعى القوانين الفيزيائية بحيث يتم تخريج الفلم وكأنه واقعي وحقيقي ، ومن غير أن يتم ملاحظة أنه قد تم عمله وتصميمه من خلال هذا البرنامج العملاق .

## طريقة تثبيت الماكس :

قبل تثبيت الماكس ، يجب عليك معرفة المواصفات المطلوبة للجهاز الذي سيتم تشغيل الماكس عليه وقبل كل هذا يجب عليك إختيار نظام التشغيل الملائم لهذا البرنامج ، وكما نعلم أن الماكس من برامج التصميم التي تتطلب مواصفات عالية للأجهزة . ولنقم بذكر نظم التشغيل والمواصفات :

## نظام التشغيل الملائم :

- صمم الماكس لملائمة ويندوز الإكس بي Windows XP مع التحديث الأول له Service Pack على الأقل ، ويمكنك تنزيل التحديثات مجاناً من شركة مايكروسوفت على العنوان التالي WWW.Microsoft.COM ، وبالأخص مع النسخة إكس بي بروفيشينال Windows XP Professional Edition ، ويمكنك إستخدامه أيضاً مع النسخة المنزلية Windows XP Home Edition بدون أي مشاكل . وسبب إختيار نظام التشغيل يكمن في ميزاته ، وخصوصاً التحكم في الذاكرة Memory ككل ، والتحكم بالمصادر والأجهزة الموافقة معه بمجمله ، وأيضاً فالويندوز إكس بي يدعم التنفيذ المتعدد للبرامج ، أي أنه يمكنك تشغيل عدة نسخ من الماكس في نفس الوقت على جهازك العادي . يمكنك أيضاً تشغيل الماكس على ال Windows 2000 ولكن مع التحديث الرابع له Service Pack 4 على الأقل ، ولا يعتبر أفضل من الإكس بي.

أما بالنسبة للـ Windows NT/98/ME فإنه لا يدعمها أبداً ( النسخة الثامنة ) .

## مواصفات الجهاز الملائمة :

لكي تقوم بتشغيل الماكس 8 على جهازك بلزمك ( بالمواصفات الملائمة ) جهاز حديث ذو CPU إما Pentium –IV أو AMD – Athlon Based مع ذاكرة رام 1 Giga Byte ، و نستطيع تشغيل الماكس بواسطة Pentium III 500Mtz أو AMD مع 512 RAM ، ولكن قد تجد معاناة كبيرة خصوصاً مع المشاهد الضخمة والمشاريع الكبيرة .

أما بالنسبة لكروت الشاشة فتأكد أن كرتك يدعم الدقة 768\*1024 على ال 16-Bit ومتوافقة مع الدايكرت إكس أو الأوبن جي ال DirectX – OpenGL . مع حجم 64 MB على الأقل . وقم بالبحث على الكرت ذو ال 256MB لأنه يعتبر الكرت الملائم .

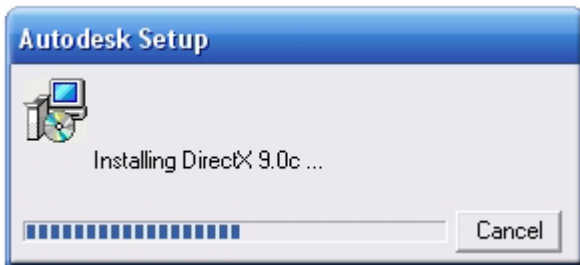
ويمكنك أيضاً إختيار اللوحة الأم Mother Board من اللوحات التي ظهرت حديثاً الداعمة للألعاب ثلاثية الأبعاد ، ولكن إحذر فبعض اللوحات مكتوب عليها أنها داعمة لل OpenGL بشكل كامل ، ولكنها فعلياً لا تدعم إلا أجزاء منها ، وإن كنت حائراً في إختيار الكرت المناسب ، ما عليك إلا الدخول لموقع الشركة الرسمي WWW.discreet.COM لإختيار المواصفات الملائمة لجهازك بالمواصفات التي تريد ، ومن ناحية المساحة المطلوبة فيلزمك 650MB مساحة على القرص الصلب Hard Disk .  
وأيضاً يفضل أن تقوم بإحضار ماوس ذو ثلاث كبسات (مع Scroll) . لأنك ستضيق الكثير من الميزات بدونها .

### تثبيت الماكس :

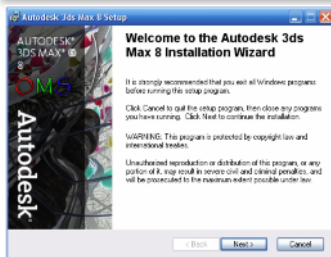
عند التنزيل يجب أن تتأكد أنك تمتلك ثلاث ملفات على الأقل وهي :



ملف برنامج الماكس 3dmax8.exe ، وملف المكتبات 3dsmax8\_AddMapsMat.exe ، وملف الإرتباط 3dsmax8\_Archmat.exe ، كما هي موضحة في الصورة السابقة .

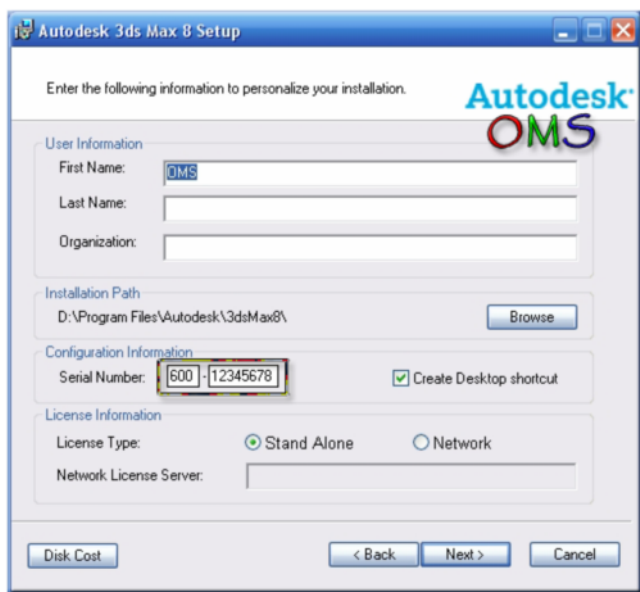


**أولاً :** قم بالضغط على الملف الخاص بالبرنامج 3dmax8.exe ليقوم بفك الضغط عن الملفات وفتح ملف التثبيت ويقوم بالتنصيب على نسخة الدايركت إكس الموجودة عندك ، وفي حال كانت أقدم من DirectX 9.0 c سيقوم لوحده بتنزيلها ، فهي مضمنة معه ولا داعي للبحث عنها والتدوير عليها ، كما في الصورة التالية :



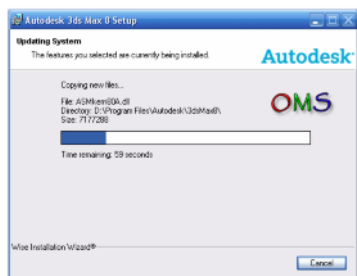
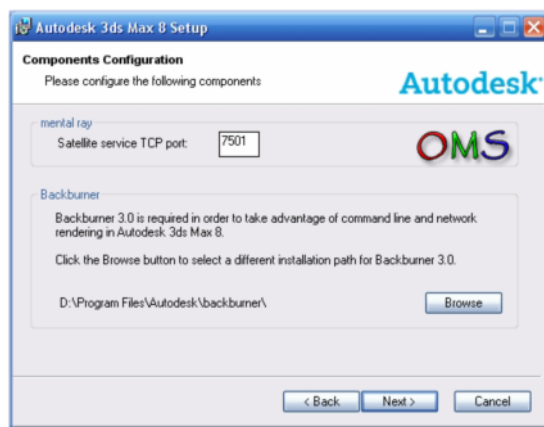
بعدها قم بالضغط على Next ، ومن ثم قم بإختيار اللغة و الموافقة على **الإنفاقية** كما في الصورة التالية :

قم بتعبئة البيانات كما في الصورة الجانبية :



ولا تنسى أن تقوم بوضع السيرال 600-12345678 واختيار الـ Stand Alone ( مختار بالوضع الافتراضي ) .

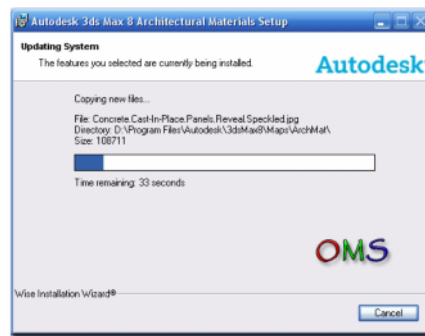
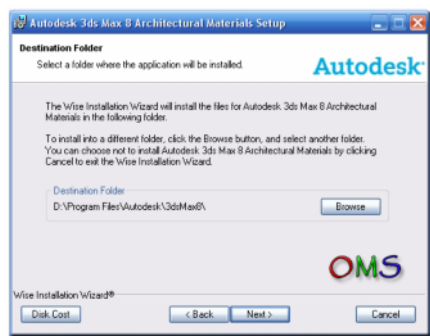
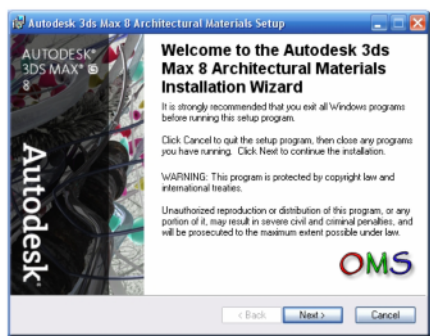
بعدها قم بالضغط على Next وشاهد شاشة تظهر لأول مرة في إصدارات الماكس وهي شاشة إعدادات المينال راي والباك بورنر المسؤول عن عملية الإستفادة من أجهزة شبكة الحاسوب في عملية الريندر ، على كل حال أترك الإعدادات كما هي وقم بعمل Next .

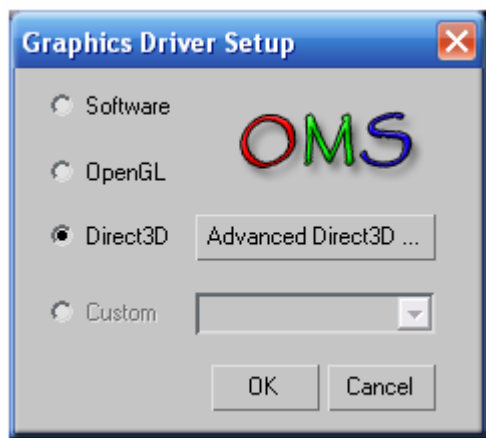


بعدها تظهر شاشة تأكيد البيانات ، قم بالضغط على التالي Next وشاهد الـ Install Progress عملية التنصيب .

ثانياً :

قم بتنزيل المكتبتان للخامات 3dsmax8\_Archmat.exe ، و 3dsmax8\_AddMapsMat.exe ، وستجد أنهما يشبهان عملية التنزيل لدرجة كبيرة . كما في الصور التالية :



**ثالثاً :**

بعد أن قمت بالتنزيل ، وعندما تريد تشغيل الماكس ، وتقوم بالضغط على رمز إختصاره من على سطح مكتبك ، يظهر لك شاشة البرنامج وبعدها يقوم بالسؤال عن نوع ال Engine المحرك الذي ستختاره كالتالي :

وهنا غالباً ، يقوم البعض باختيار أي واحد من الثلاثة دون معرفة دلالاتها ، وإليك بيانها كلها :

**- Software :**

يقوم الماكس باستخدام برمجيات موجودة في أصل الجهاز Built-in تسمى HEIDI ، ولأنها برمجيات تعريف موجودة في نفس الجهاز ، فهي لا تأخذ أي ميزات يتمتع بها أي كرت شاشة ، لذلك فال CPU يقوم بالعمل جزئياً مع مساندة كرت الشاشة ( ميزات الكرت كلها ضائعة ) . ومن أهم ميزات هذا الخيار أنه موجود ومدعوم في أي جهاز ، طبعاً بالمقابل - لا تحصل علي رسم جرافيكى ممتاز على كرت الشاشة . وأيضاً فهو يقوم بالرسم السريع للكائن ، وقد يستفيد منه أصحاب المواصفات الضعيفة .

**- OpenGL :**

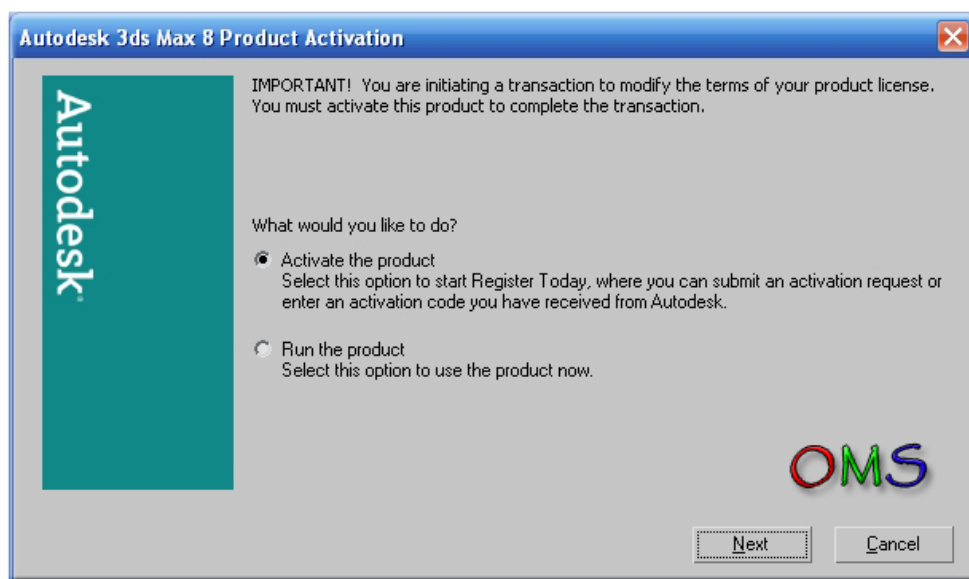
إذا كان كرت الشاشة عندك يدعم ال OpenGL فهذا هو الخيار الذي ستختاره ، ومميزته أنه يشتغل على كافة إصدارات الويندوز ، وله ميزة أيضاً فهو يقدم الجودة العالية والنمذجية لكرت الشاشة . ويجب عليك أن تقوم بتنزيل ال OpenGL 1.1 أو أعلى فهو السوفتوير الخاص بتفعيل وتشغيل المحرك حسب مواصفات كرت الشاشة بشكل وأداء عالي ، ويوجد ميزة إنفرد بها وهي تفعيل خاصية ال Virtual View ports .

**- Direct 3D :**

يستخدم هذا الخيار لتفعيل كفاءة الكرت أو الشاشة الذي يدعمها . ويجب عليك أن تقوم بتنزيل DirectX 9.0c أو أعلى ، وله ميزات مختلفة تجعله يشتغل على نطاق واسع من الأجهزة ، وإذا كان كرت شاشتك داعماً له فسيقدم لك كفاءات عالية وأداء أفضل ، وهو أبسطاً من خيار ال Software ونظام ال HEIDI ، وهذا أكيد فكلما زادت الجودة قلت السرعة والعكس صحيح ، وقد يكون أحياناً سبب لبطء الجهاز .

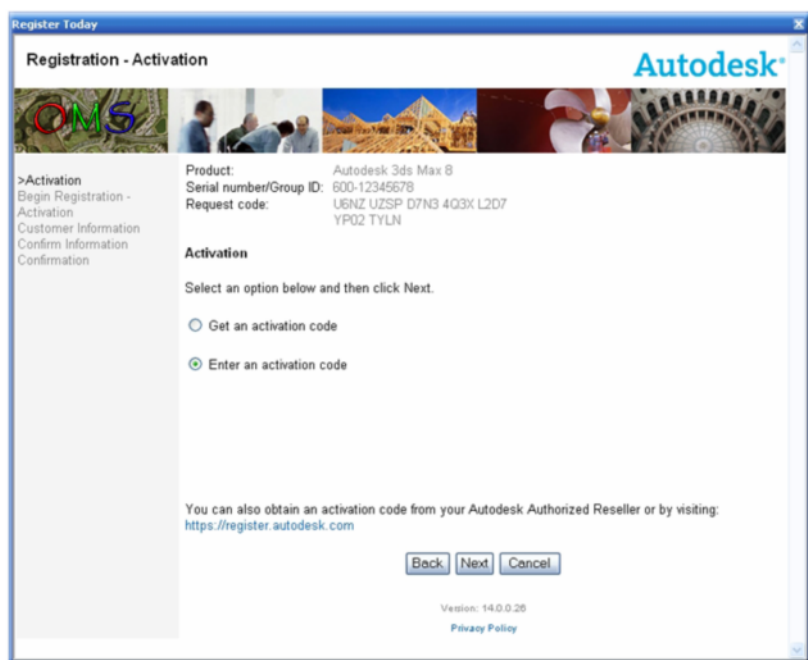
**- Custom :**

يمكنك هنا شبك البرنامج مع أي قطعة تريدها ( خارجية ) . ولكنك تحتاج لإضافة ملفات الدرايف في مجلد ال Drivers في الموقع الموجود فيه مجلد الماكس الأصلي على قرصك الصلب للأجهزة التي تريدها .

**رابعاً :**

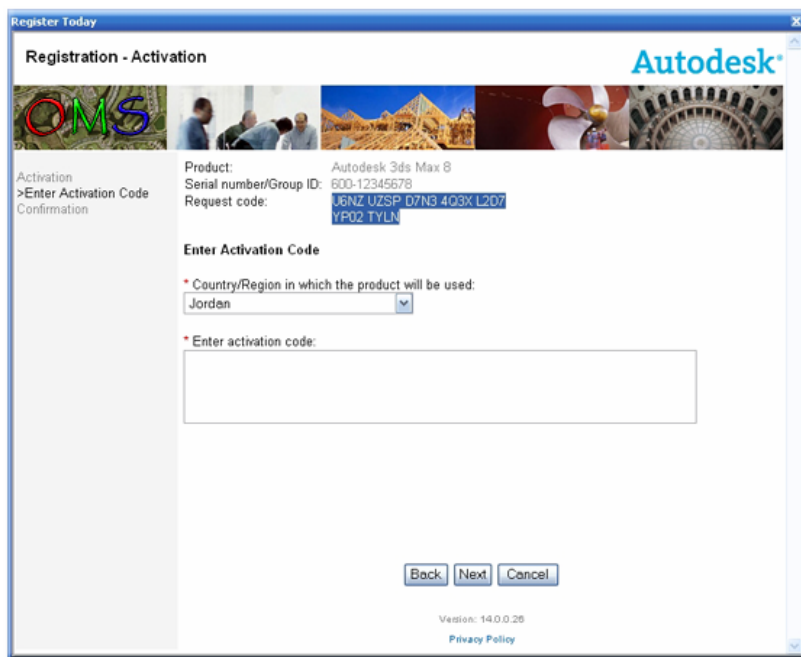
-- بعد أن يقوم البرنامج بالتنشغيل . لاحظ أنه قد يطلب منك رقم التنشغيل أو لا يقوم بذلك !! والسبب في ذلك أن الماكس ، يعطيك فترة تجريبية للبرنامج ومدتها 30 يوماً بعدها يقوم بطلب رقم التنشغيل ، ولا يفتح إلا إذا قمت بإعطاءه إياه .. حسناً ، إن لم يظهر معك يمكنك أن تذهب إلى قائمة Help وتختار الأمر Activate 3D max ومن ثم تظهر لك الصورة التالية :





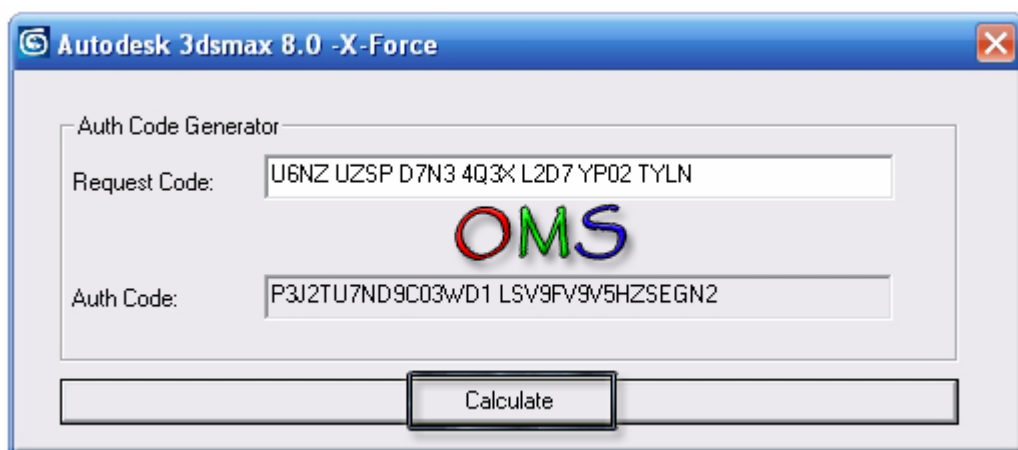
قم بإختيار الخيار الأول وهو Activate The Product . ومن ثم إختار Next ، لأننا سنقوم بتفعيل البرنامج ليصبح برنامج بفترة مفتوحة ، فتظهر لك الصورة التالية :

وهذه بعد عمل Next .



وسترى أنها تحتوي على إسم المنتج وهو الثري دي ماكس 8 والسيرال الذي وضعناه أول عملية التثبيت و ال Request Code وهو المطلوب .

قم الآن بتحميل وتشغيل ملف الكراك من أي موقع من مواقع الإنترنت ، ثم قم بنسخ ال Request Code كاملة ( بشرطين ) وضعه في مكانه في برنامج الكراك . لتصبح الصورة كالتالي :



لاحظ أنه قام بإعطائنا الAuth Code . قم بنسخه ووضعه في مكانه الصحيح في عملية ال Activation ثم ، قم بإختيار أي بلد من منطقة ال Select Country Or Region وبعدها قم بلصق الرقم الذي أخذته لتصبح كما في الصورة التالية :

Product:	Autodesk 3ds Max 8
Serial number/Group ID:	600-12345678
Request code:	U6NZ UZSP D7N3 4Q3X L2D7 YP02 TYLN

**OMS**

**Enter Activation Code**

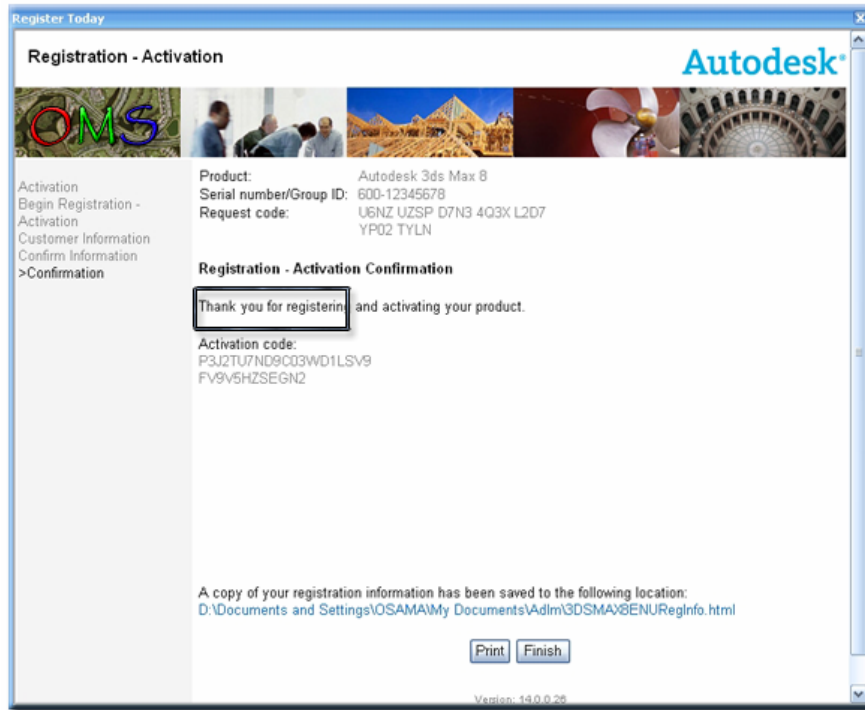
\* Country/Region in which the product will be used:

Jordan

\* Enter activation code:

P3J2TU7ND9C03WD1LSV9FV9V5HZSEGN2

ثم إضغط على Next ، فترى أن عملية ال Activation قد تمت على أكمل وجه ودليل ذلك الصورة التالية :



ثم إختار الزر Done ، ويكون البرنامج عندك جاهز للتشغيل ( : ) .

وفي النهاية ... يمكنك متابعة التحديثات والتطويرات على هذا البرنامج العملاق الأكثر من رائع بواسطة قائمة Help ثم 3D Max On Web ثم Update . فيقوم بنقلك إلى صفحة التحديثات .

نهاية الملحق الأول ....